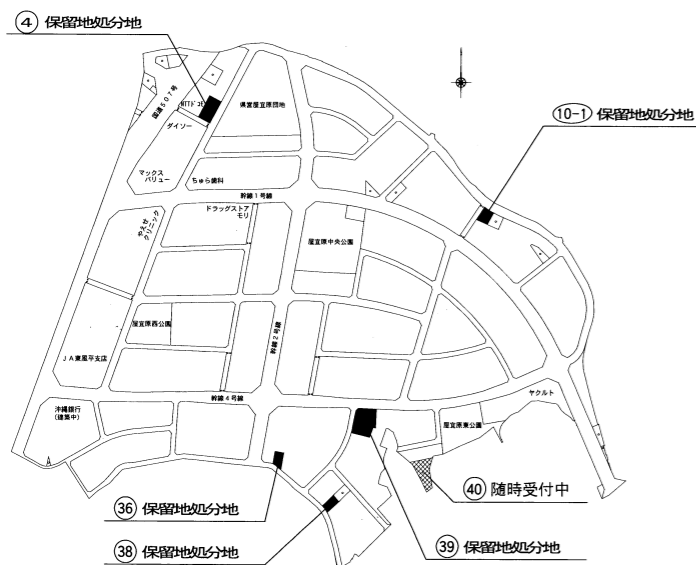


保留地番号	街区・画地	処分地積		入札額最低価格	用途地域※1	備考
		m ²	坪			
④	5街区3画地	498.45m ²	(150坪)	26,542,462円	準住居地域 (地区計画による沿道商業地区)	入札※2
⑩-1	12街区1-1画地	264.37m ²	(79坪)	13,535,744円	第一種低層住居専用地域 (地区計画による低層戸建住宅地区)	入札※2
③⑥	36街区7画地	210.30m ²	(63坪)	10,498,176円	第一種住居地域 (地区計画による沿道住宅地区B) 一部：第一種低層住居専用地域	入札※2
③⑧	37街区12画地	201.85m ²	(61坪)	10,496,200円	第一種低層住居専用地域 (地区計画による低層戸建住宅地区)	入札※2
③⑨	38街区1画地	872.79m ²	(264坪)	49,513,376円	第一種中高層住居専用地域 (地区計画による沿道住宅地区A) 一部：第一種低層住居専用地域	入札※2

※1用途地域については、地区計画により土地利用区分内容が異なりますので、ご確認下さい。
 ※2各保留地とも、2名以上の申込みがある場合は、入札と致します。

- 保留地の位置
屋宜原土地地区画整理事業地区内
処分画地数・・・5画地
- 保留地処分対象画地
- 入札に参加できない者
 (1) 未成年者、成年被後見人又は被保佐人若しくは被産者で復権を得てない者
 (2) 宅地建物取引業法(昭和27年法律第176号)の規定により、不動産の売買、交換又は賃借等を業とする者
 (3) 同地区で過去10年間に保留地を買い受けた者
- 入札応募受付の期日及び場所
 期 間・・・平成23年2月21日(月)～平成23年3月11日(金)(土・日・祝祭日は除く)
 時 間・・・午前8時30分～午後5時00分
 場 所・・・八重瀬町役場区画整理課(八重瀬町区画整理事務所)
- 入札の日時及び場所
 日 時・・・平成23年3月27日(日) 午前10時から
 場 所・・・八重瀬町役場区画整理課(八重瀬町区画整理事務所)

那覇広域都市計画事業 屋宜原土地地区画整理事業
保留地処分箇所図



女性だけの30分フィットネス ロットERIA斜め向かい
『カーブス糸満』 ☎098-994-0095
 筋肉は脂肪を燃やす工場。その筋肉は年齢と共に減少。代謝が悪くなり、太りやすい体に。さあ、カーブスで脂肪を燃焼させ**太りにくい体**をGET!!!
無料体験やっています!

【お問い合わせ先】
 八重瀬町役場 区画整理課
 (八重瀬町区画整理事務所)
 八重瀬町字東風平1426-20
 ☎998-16989

- 入札保証金
 (1) 入札参加申込後、参加決定通知を受けた者は、入札開始時に入札保証金10万円を納付して頂きます。
 (2) 入札保証金は、開札終了後に納付者へ還付致します。
- その他入札に必要な事項
 (1) 入札参加申し込みは、1世帯又は1法人につき1画地と致します。
 (2) その他入札に必要な事項及び関係資料については、八重瀬町区画整理事務所にて配布致します。
 (3) ホームページによる保留地処分情報についても掲載致します。

保留地売却のご案内

八重瀬町では、屋宜原土地地区画整理事業地区内の保留地処分を行います。

八重瀬町 臨時職員等募集!

職 種	臨 時 職 員							
	事務補助員	生きがい活動指導員	保育士	保育給食調理員	子育て支援指導員	不法投棄パトロール員	コンピューター指導補助員	幼稚園教諭
採用条件(資格要件等)	普通自動車運転免許を有し、基本的なパソコン操作可能な方	・社会福祉士または社会福祉士の資格を有すること。 ・ホームヘルパー2級以上の資格を有すること。 ・心身ともに健全で高齢者福祉に関し、理解と熱意を有すること。	保育士免許	健康で体力のある方 腸内細菌検査に異常のないこと	保育士、子育て相談業務に5年以上経験した者	普通自動車運転免許	大学・専門学校等(コンピューター専攻)卒業見込者(卒業生含む)	幼稚園教諭免許
募集人数	若干名	若干名	若干名	若干名	若干名	1名	若干名	若干名
職務内容	各機関における行政事務	通所利用者に適したサービスを提供し、健康づくりや生きがいの支援等	保育所における保育業務	保育給食の調理等	育児指導、相談業務	町内における不法投棄、監視パトロール等	町内におけるコンピュータを活用した授業の学習支援等、授業において教員の補助	幼稚園における補助教諭、預かり保育、障害児ヘルパー等
賃 金	時給 750円	日額 6,000円	時給 850円	時給 780円	時給 850円	時給 750円	時給 890円	時給 800円
勤務時間	月～金 8時30分～17時15分	月～金 8時30分～17時15分	1日/7時間45分(7:30～18:30内)	月～土 8時～4時30分	月・火・木・金 8時30分～17時15分	月～金 8時30分～17時15分	月～金 教職員による	月～金 8時30分～17時15分
勤務地	町役場(本庁舎・東風平支舎)等	社会福祉会館内	町内2保育所いずれか	町内2保育所いずれか	子育て支援センター(保健センター内)	住民環境課(町内各所)	町内の小学校・中学校	町内の幼稚園
雇用期間	平成23年4月1日～平成23年9月30日(6ヵ月) 平成23年10月1日～平成24年3月31日(6ヵ月)契約更新による雇用期間の延長有							
加入保険等	社会保険・雇用保険・労災または非常勤公務災害適用							

職 種	臨 時 職 員 (パート勤務)					
	事務補助員	学校給食調理員	粗大ごみ回収員	資料館清掃員	資料館窓口業務(土日祝)	図書館業務(日)
採用条件(資格要件等)	普通自動車運転免許を有し、基本的なパソコン操作可能な方	健康で体力のある方 腸内細菌検査に異常のないこと	普通自動車運転免許	健康な方	八重瀬町の歴史に興味のある方	本の好きな方 基本的なパソコン操作可能な方
募集人数	若干名	若干名	2名	1名	1名	若干名
職務内容	各機関・学校における事務補助	学校給食の調理等	町内における粗大ごみ収集運搬業務	具志頭歴史民俗資料館内・館外の清掃業務	土日、祝日の資料館窓口業務及び館内の簡単な清掃業務	町立図書館での貸出し業務や書籍の整理等
賃 金	時給 750円	時給 780円	日額 8,000円	時給 750円	時給 750円	時給 750円
勤務時間	月～金 週29時間以内(8時30分～17時15分内)	月～金 週29時間以内(8時30分～17時15分内)	週2日(盆、正月前臨時回収あり) 8時～17時	週2日(月・木) 8時30分～12時	土・日・祝日 8時30分～17時15分	日 ※その他平日勤務あり 8時30分～18時
勤務地	町役場(本庁舎・東風平支舎)等	町内の給食センター	住民環境課(町内各所)	具志頭歴史民俗資料館	具志頭歴史民俗資料館	中央公民館図書室 具志頭歴史民俗資料館図書室
雇用期間	平成23年4月1日～平成23年9月30日(6ヵ月) 平成23年10月1日～平成24年3月31日(6ヵ月)契約更新による雇用期間の延長有			平成23年4月1日～平成23年9月30日(6ヵ月) 平成23年10月1日～平成24年3月31日(6ヵ月)契約更新による雇用期間の延長有		
加入保険等	雇用保険・労災または非常勤公務災害適用			労災または非常勤公務災害適用		

職 種	嘱 託 員			
	町税徴収員	国民健康保険税徴収員	具志頭村史編集員	資料館嘱託芸芸員
採用条件(資格要件等)	普通自動車運転免許を有し、基本的なパソコン操作可能な方	普通自動車運転免許を有し、基本的なパソコン操作可能な方	次のいずれかに該当するもの ①国、地方公共団体または大学その他の調査研究機関において経験を有するもの。 ②市町村史編集業務に3年以上の経験を有するもの。	①学芸員の資格を有するもの又は市町村博物館業務に3年以上の経験を有するもの。 ②大学もしくは大学院において、沖縄に関連した民俗学または歴史学を専攻、又はこれに準ずる分野を専攻し卒業(修了したもの)
募集人数	若干名	若干名	1名	1名
職務内容	地方税の収納指導・啓発及び徴収業務に関すること。	国民健康保険税の徴収及び国保制度の啓発に関すること。	具志頭村史(資料編)の資料収集及び調査・編集作業	学芸業務及び資料館窓口業務
賃 金	日額 6,000円	日額 6,000円	月額 120,000円	月額 150,000円
勤務時間	週5日以内 16時～21時	週5日以内 1日6時間	週5日(土日、祝祭日、年末年始は休み) 8時30分～17時15分	週5日(土日、祝祭日年末年始は休み。但し土日祝祭日等に講演会等のイベントが生じた場合、休みを別の日に振り返る)
勤務地	税務課(徴収業務に関すること)	健康保険課(国保加入世帯等への徴収)	具志頭歴史民俗資料館	具志頭歴史民俗資料館
雇用期間	平成23年4月1日～平成24年3月31日			
加入保険等	雇用保険・非常勤公務災害適用 社会保険・雇用保険・労災または非常勤公務災害適用			

- ★申し込み方法……………①八重瀬町臨時職員等登録申込書(兼登録簿)に必要な事項を記入のうえ、総務課に提出してください。(顔写真貼付) ②資格免許等が必要な職種は証明するものの写しを添付してください。
- ★申込用紙……………八重瀬町役場総務課・住民環境課及び東風平庁舎住民窓口にあります。また、ホームページより様式(PDFデータ)をダウンロードして利用できます。(※A3サイズで印刷をお願いします。)
- ★選 考……………書類選考または面接を行います。
- ★申込期限……………3月10日(木) 午後5時まで
- ★その他……………今年度に履歴書を提出された方も、新たに申し込みが必要です。 選考の結果不採用となられた方についても、臨時職員等登録簿に受付し、その後雇用の必要が生じた場合にはご連絡をさせていただくことがあります。
※平成23年度臨時職員等登録期間：平成23年4月～平成24年3月31日
- ★応募・お問い合わせ……………八重瀬町役場(本庁) 総務課 ☎998-2200 八重瀬町字具志頭659番地
※受付は、月曜日～金曜日(祝祭日除く)です。

【平成23年4月から役場の組織が変わります。】

町では、町民に分かりやすい簡素で効率的な組織・機構の構築及び重点事業の推進体制整備を目的に、平成21年度から役場組織の見直しをまとめてきました。その結果、町長部局では2課を減らし、教育委員会部局では1課を増設、これまでの16課1局から15課1局とします。

これは、今後の職員の減少に対応しつつ、新たな行政課題や、集中的に取り組むことのある課題に対応できる体制を構築し、町民サービスの更なる充実をめざすものです。

○今回の組織機構改革の主な点は、

- ・総務・企画部門の業務を再編し、3課を2課に統廃合します。(行政経営課は廃止します。)
- ・情報発信部門と商工観光部門を企画財政課へ再編し、情報の共有と町民主体のまちづくり、観光を一体的に推進する課に見直します。
- ・東風平庁舎の住民環境課と住民窓口を統合し、一箇所で手続きが出来るよう見直します。

- ・国土利用計画・都市計画・地域開発計画・企業誘致計画など各種まちづくり計画を一箇所にまとめ、安全・安心な住みよいまち「八重瀬町」づくりをめざしていきます。

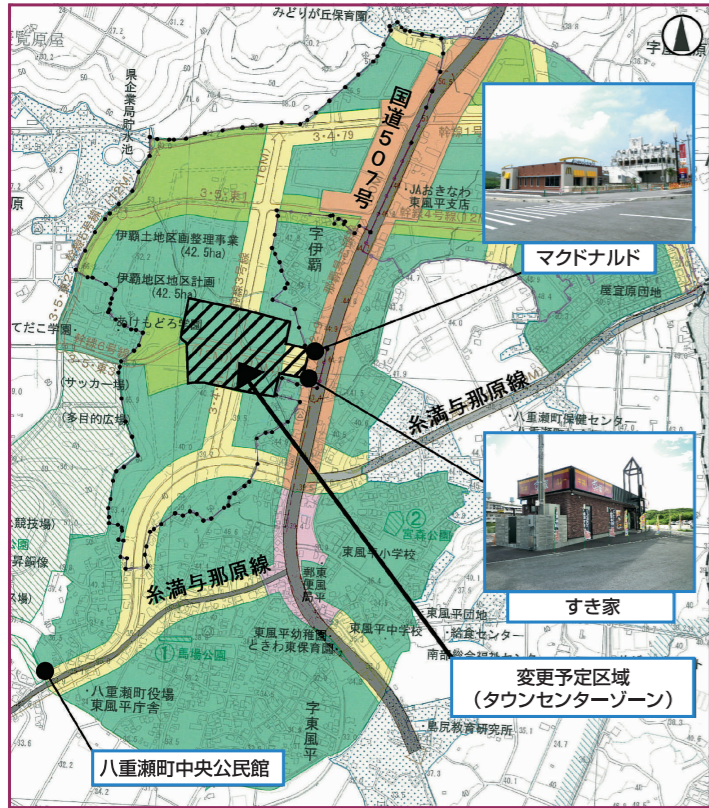
- ・町道、里道、農道、河川、排水路、下水道などの施工から維持管理まで、関連する業務を一箇所にまとめ、町民の要望に迅速な対応をめざしていきます。
- ・社会体育施設の有効活用と、施設管理の強化を図るため、社会体育課を新設します。

見直しにより、変更のある各課の名称・連絡先・内容は次のとおりです。

<h3>出先事務所</h3> <h4>区画整理課</h4> <p>※名称変更なし</p> <p>☎998-6989</p> <ul style="list-style-type: none"> ○公園整備に関する事項 ○緑地保全及び推進に関する事項を追加します。 □都市下水道事業に関する事項を土木建設課へ移管します。 	<h3>東風平庁舎</h3> <h4>住民環境課</h4> <p>※名称変更なし</p> <p>☎998-2101</p> <p>東風平庁舎住民窓口で取り扱っていた、福祉・保険・税関係などの受付に関する事項を所管します。</p>	<h3>本庁舎</h3> <h4>総務課</h4> <p>※名称変更なし</p> <p>☎998-2200</p> <ul style="list-style-type: none"> ○行政改革に関する事項 ○町有財産に関する事項 ○町営住宅の管理に関する事項を追加します。
<h4>生涯学習文化課</h4> <p>(旧社会教育課)</p> <p>☎998-8383(公民館) ☎835-7500(資料館)</p> <p>社会体育部門を「社会体育課」に分離し、社会教育関係、公民館事業関係(中央公民館で実施)、文化事業関係、歴史民俗資料館関係(具志頭歴史民俗資料館で実施)を所管します</p>	<h4>農林水産課</h4> <p>(旧経済課)</p> <p>☎998-4624</p> <ul style="list-style-type: none"> □商工業振興及び観光に関する事項を企画財政課へ移管します。(農業、林業、畜産業、水産業に関する事項は継続して所管します) 	<h4>企画財政課</h4> <p>※名称変更なし</p> <p>☎998-2668</p> <ul style="list-style-type: none"> ○協働のまちづくりの推進に関する事項 ○広報及び統計に関する事項 ○情報政策及び地域情報化に関する事項 ○商工業振興及び観光に関する事項を追加します。 □国土利用計画をまちづくり計画課へ移管します。 <p>※行政経営課は、総務課・企画財政課へ業務を再編し、廃止します。</p>
<h4>社会体育課</h4> <p>※新設</p> <p>☎998-2140</p> <ul style="list-style-type: none"> ○社会体育に関すること ○スポーツ振興に関すること ○社会体育施設の管理運営に関することを所管します(東風平運動公園体育館で実施) 	<h4>まちづくり計画課</h4> <p>(旧都市建設課)</p> <p>☎998-0014</p> <ul style="list-style-type: none"> ○国土利用計画に関する事項 ○地域開発計画に関する事項 ○企業誘致に関する事項を追加します □町道・橋りょう関係を土木建設課へ移管します □公園整備・緑地保全関係を区画整理課へ移管します □町営住宅の管理に関する事項を総務課へ移管します(都市計画、建築確認、開発行為に関する事項は継続して所管します) 	<h4>土木建設課</h4> <p>(旧農業土木課)</p> <p>☎998-2623</p> <ul style="list-style-type: none"> ○土木及び建築に関する事項 ○河川及び橋りょうに関する事項 ○下水道事業に関する事項を追加します。(農業基盤整備、土地改良に関する事項は継続して所管します) <p>※下水道課は、土木建設課へ統合し、廃止します。</p>

※税務課・社会福祉課・児童家庭課・健康保険課・会計課・学校教育課・議会事務局は変更ありません

伊覇土地区画整理事業地内(タウンセンターゾーン)における用途地域及び地区計画変更に関する第2回地権者全体説明会の開催について



八重瀬町の新たな中心市街地として商業業務施設及び公共公益施設等を誘導し魅力的な街づくりを行うため、伊覇土地区画整理事業地内(タウンセンターゾーン)の用途地域及び地区計画の変更を検討しています。この原案について関係地権者の皆様のご意見を反映させていただくため、第2回目の説明会を左記の日程で開催いたします。多くの関係地権者の皆様ご参加いただきますよう、お知らせいたします。

- 参加対象者…伊覇土地区画整理事業地内の全ての地権者
- 開催日時…平成23年3月2日(水)午後7時～午後9時まで
- 開催場所…八重瀬町中央公民館
- 変更予定区域…左記図面の斜線で囲まれた区域
- 問い合わせ先…八重瀬町役場 都市建設課
(タウンセンター係) ☎九九八〇〇一四

より良い「まちづくり」のための計画をつくっています。

八重瀬町では、「都市計画マスタープラン」の策定に取り組んでいます。

都市計画マスタープランとは

八重瀬町が定める都市計画マスタープランは、都市計画法第18条の2に位置づけられている法定計画であり、住民意見を十分に反映することが必要です。

説明会のスケジュール

- 八重瀬町都市計画マスタープラン(案)を作成しましたので、住民の皆様のご意見を頂きたく、下記の日程で説明会を開催することとなりました。多くの皆様ご出席くださいますようお願い申し上げます。

説明会の内容・日程

第1回

- 開催日時…2月7日(月) 午後7時～
- 開催場所…八重瀬町中央公民館
- 開催日時…2月8日(火) 午後7時～
- 開催場所…具志頭農村改善センター

※説明は同じ内容となっておりますので、ご参加可能な日時にお越し下さい。

第2回

- 開催日時…2月22日(火) 午後7時～
- 開催場所…八重瀬町中央公民館

※説明は同じ内容となっておりますので、ご参加可能な日時にお越し下さい。

パブリックコメント

八重瀬町都市計画マスタープラン(案)について、皆様のご意見をお聞かせ下さい。資料については、町のホームページ、各公民館にて閲覧することが可能です。ご意見・ご質問に關しましては、八重瀬町役場東風平庁舎・都市建設課に持参して頂くか左記のEメールアドレス宛に送信して下さい。

- 開催日時…2月7日(月)～
- 閲覧時期…2月18日(金)～
- 町のホームページ…<http://www.town.yaese.okinawa.jp/yaese/>

八重瀬町のまちづくりについて、一緒に考えていきたいと思いますか?

- 連絡先…八重瀬町役場東風平庁舎都市建設課 担当…謝花
- ☎998-10014
- Eメールアドレス…tosikensetu@town.yaese.lg.jp

知って
おきたい

八重瀬の子どもたちの体位

八重瀬町養護教諭
研究会まとめ

八重瀬町の児童生徒の体位を全国や県平均と比較してみよう。(平成22年度 学校定期健康診断の結果)

沖縄県・全国との比較

全国・県平均は平成21年度データ

○：全国平均を上回っている。△：県平均を上回っている。▼：全国・県平均を下回っている。

【小学校】		男 子					女 子						
		6歳	7歳	8歳	9歳	10歳	11歳	6歳	7歳	8歳	9歳	10歳	11歳
身長	八重瀬町	115.0▼	121.6△	126.0▼	132.3△	137.8△	143.9△	115.3△	120.5△	126.7△	133.2△	139.4△	146.5△
	沖縄県	115.7	121.3	126.9	132.1	137.6	143.8	115.0	120.8	126.7	133.0	139.8	146.3
	全国	116.7	122.6	128.3	133.6	138.9	145.1	115.8	121.7	127.5	133.5	140.3	146.9
体重	八重瀬町	21.2△	24.4◎	26.5▼	29.8▼	34.1△	37.7	21.0◎	23.2▼	26.8◎	30.3◎	33.9▼	40.2◎
	沖縄県	21.2	23.9	26.9	30.1	33.8	38.0	20.8	23.5	26.7	30.2	34.7	39.6
	全国	21.5	24.1	27.2	30.6	34.2	38.4	21.0	23.5	26.5	30.0	34.1	39.0

【中学校】		男 子			女 子		
		12歳	13歳	14歳	12歳	13歳	14歳
身長	八重瀬町	151.5▼	159.1△	163.5▼	150.4▼	153.2▼	154.7▼
	沖縄県	151.7	158.8	164.0	151.1	153.6	155.0
	全国	152.5	159.7	165.2	151.9	154.9	156.7
体重	八重瀬町	43.5▼	48.2▼	53.6▼	44.6◎	47.2▼	48.6▼
	沖縄県	44.0	48.9	54.2	44.3	47.4	49.7
	全国	44.2	49.1	54.3	43.8	47.3	50.2

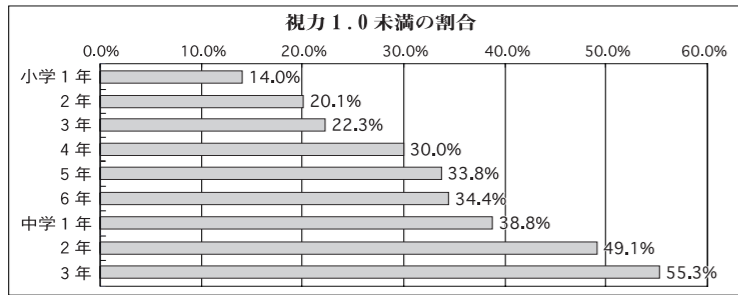
・日本の統計によると、南に行くほど体位は小さいといわれているが、八重瀬の子どもも全国に比べると小さい傾向にある。

・体重は、女子の小学1,3,4,6年、中学1年が全国、県平均を上回っており、将来肥満や生活習慣病へつながっていかないか心配される。

・生活実態調査によると朝食抜きや睡眠時間が短いことがわかっており、成長への影響も懸念される。

・身体の成長や健康増進のために「しっかり睡眠をとる」「3度の食事をきちんと食べる」「適度な運動をする」など基本的な生活習慣を身につけることが大切である。

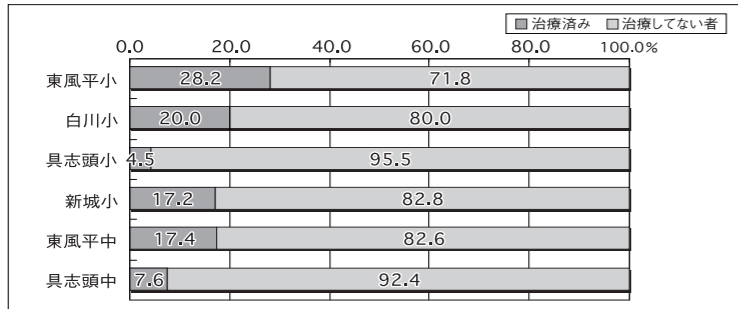
視力の状態は？



※年齢を重ねるごとに明らかに視力低下している子が増えている。中学校では、約55%が視力低下となっている。テレビ、パソコン、ゲーム等の目の酷使が視力低下の原因にもなる。

むし歯の治療率

歯科検診結果、むし歯があり病院受診を
すすめた子の治療率



※学校では、検診後、保護者への治療勧告を行い、保健便りや個別指導を通して歯科医院へいくようすすめているが、なかなか治療率が上がらない。健康診断で指摘されたところは、次年度まで持ち越すことがないよう病院受診してほしい。

町学校給食センター栄養士より

平成21年度学校給食における栄養素の摂取状況
(残量調査結果より)

小学校

・八重瀬町の児童ひとりあたりの栄養摂取量は、県平均に比べ5%程度低くなっている。特に、鉄分と食物繊維の摂取が低い。

中学校

・八重瀬町の生徒ひとりあたりの栄養摂取量は、県平均に比べ5%～10%程度低くなっている

・エネルギー、カルシウム、鉄分、食物繊維の充足率は小学校に比較すると低くなっている。

特にマグネシウムの充足率は大きく下回っている。

マグネシウムは、筋肉の働きの調整、神経の興奮をしずめる、骨の形成を助けるなどの働きがあり、動脈硬化の予防や治療の観点からも重要な働きをする。(大豆・大豆製品・種実類・海藻類・魚介類などに多く含まれる)

※家庭でも大豆・大豆製品・海藻類などを多く取り入れた食事をとるようにしましょう。

町健診担当保健師より

平成21年度 八重瀬町で健診を受けた成人 1,610人中、約4割が肥満傾向でした。肥満がもとになって、糖尿病・高血圧症・心疾患・脳血管疾患などの生活習慣病を引きおこします。子どもの頃から規則正しい食習慣を身につけることが、大人になってからの肥満を予防します!!

健康回覧板

「がんの痛み」をやわらげる医療用麻薬

あにも調剤薬局 緩和薬物療法認定薬剤師 荒井 千春



がんの痛みには、モルヒネをはじめとする「医療用麻薬」が世界各国で使用されていて、がん患者さんを痛みから解放することに貢献しています。しかし、正しい使い方をしないと、十分な効果が得られないばかりか、思わぬ副作用が現れることがあります。医療用麻薬の正しい使い方や副作用などを理解していただくことが大切になります。

(1) 医療用麻薬の種類

現在、日本で使える医療用麻薬は、モルヒネ、オキシコドン、フェンタニル、コデインの4種類です。また、患者さんのからだの状態や痛みの症状によって使い分けられるように形状(剤形)もさまざまなものが開発されています。

がんの痛みには、長く続く痛み(持続痛・ジクツツウ)と突然感じる痛み(突出痛・トツシユツツウ)があります。長く続く痛みには、効き目の長い薬(徐放性の薬)を使います。体の中で有効成分がゆっくり溶け出すように工夫されています。1日1回飲む薬と1日2回飲む薬

があります。一方、突然感じる痛みには、効き目が早い薬(レスキユ)を使います。痛みを感じ始めたときに素早く痛みをやわらげます。

また、飲み薬を使えない方には、坐薬や貼り薬などもあります。一人ひとりにあったよりきめ細かい治療ができるようになっていきます。

(2) 医療用麻薬の副作用とその対策

医療用麻薬には正しい使い方をしていても、次のような副作用を経験することがあります。これらの副作用をおさえる薬を使ったり、副作用の少ない薬に切り替えたりすることで痛みの治療を続けることができます。

- 便秘 おなかの動きを悪くする作用があるため便秘になります。整腸剤や下剤をうまく組み合わせ、調節します。
- 吐き気 飲み始めの1～2週間程だけ、吐き気を起こすことがあります。予防薬を使うことで、吐き気を軽減せずに済ませることができます。
- 眠気 飲み始めや薬の量が増



えたと眠気が起こることがあります。体が慣れると、眠気はなくなります。

最後に、ご注意していただきたいことは、医師や薬剤師に相談なく、薬の量を増やしたり減らしたりしないことです。また、ご自身が使っている薬を他の人にはあげてはいけません。がんの痛みの原因や強さは人により異なります。その人にあった痛み止めの薬が処方されています。

あにも調剤薬局では、薬剤師が医療用麻薬を含めたすべての薬の使い方をわかりやすく説明しています。患者さん、患者さんのご家族はもちろん、町民の皆さんはどなたでもご相談ください。

(財) 沖縄県総合保健協会 特定健診実施機関

特定健診を受診しましょう!
特定健診を人間ドックに切り替えて受診することが出来ます。

受診する際に必要なもの

- 特定健診受診券
- がん検診受診券
- 保険証

※特定健診を人間ドックに切り替えて受診する場合には、健康保険(国保・社保)の種類や年齢などによって、個人負担額が異なります。まずは、お気軽にご相談下さい。

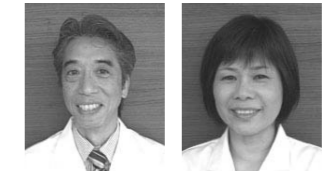


みなさまのおくすりに あにも調剤薬局

処方せんの受付 (全ての医療機関)

月～金 午前8:30～午後6:30
土 午前8:30～午後4:30

みなさまのおくすりに
関するお悩み、ご要望を
解決します。



伊覇バス停前/伊覇そばの隣
☎998-1189 FAX 998-0989